

PATVIRTINTA
Lietuvos Respublikos Vyriausybės
2025-07-16 nutarimu Nr. G-8493

**KARINĖS INFRASTRUKTŪROS PROJEKTO
KAZLŲ RŪDOS SAVIVALDYBĖJE, KAZLŲ RŪDOS SENIŪNIJOJE, JŪRĖS KAIME
(ŽEMĖS SKLYPO KADASTRO NUMERIS 5144/0001:45)
AIŠKINAMASIS RAŠTAS**

**I SKYRIUS
BENDROJI DALIS**

1. Žemėtvarkos planavimo dokumento (toliau – Dokumentas) pavadinimas – Karinės infrastruktūros projektas Kazlų Rūdos savivaldybėje, Kazlų Rūdos seniūnijoje, Jūrės kaime (žemės sklypo kadastro numeris 5144/0001:45).

2. Dokumento rūšis – žemėtvarkos planavimo dokumentas, priskiriamas žemės valdos projektams. Vadovaujantis Lietuvos Respublikos teritorijų planavimo įstatymo 1 straipsnio 1¹ punktu, karinės infrastruktūros projektams netaikomos Teritorijų planavimo įstatymo nuostatos, išskyrus šio įstatymo 4 straipsnio 6 dalį. Karinės infrastruktūros projekto sprendiniai, rengiant, keičiant ar koreguojant atitinkamos savivaldybės lygmens bendrąjį planą, integruojami į atitinkamo bendrojo plano sprendinius.

3. Dokumento rengimo pagrindas – vadovaujantis Lietuvos Respublikos Vyriausybės 2022 m. lapkričio 30 d. nutarimu Nr. 1179 „Dėl Karinės infrastruktūros, reikalingos priimančiosios šalies paramai užtikrinti, sąrašo patvirtinimo“ ir Lietuvos Respublikos krašto apsaugos ministro 2024 m. liepos 25 d. įsakymu Nr. V-671 „Dėl Karinės infrastruktūros projekto rengimo Kazlų Rūdos sav., Kazlų Rūdos sen., Jūrės k. (žemės sklypo kadastro Nr. 5144/0001:45)“ Kazlų Rūdos savivaldybėje numatyta teritorija, kurioje reikia parengti karinės infrastruktūros projektą (toliau – Projektas). Projektas reikalingas priimančiosios šalies paramai užtikrinti, siekiant pritaikyti ir (ar) sukurti karinę infrastruktūrą – kitus inžinerinius statinius, reikalingus sąjungininkų kariniams vienetams dislokuoti.

4. Projekto teritorija – valstybinės žemės sklypas (kadastro Nr. 5144/0001:45), esantis Kazlų Rūdos savivaldybėje, Kazlų Rūdos seniūnijoje, Jūrės kaime (toliau – Žemės sklypas). Žemės sklypo plotas – 393,5367 ha; savininkė – Lietuvos Respublika; patikėtinė – Lietuvos Respublikos krašto apsaugos ministerija; pagrindinė žemės naudojimo paskirtis – miškų ūkis; Žemės sklypo naudojimo būdas – ūkinių miškų sklypai (žr. 1 pav.).

5. Planavimo iniciatorė ir organizatorė – Lietuvos Respublikos krašto apsaugos ministerija (Totorių g. 25, LT-01121 Vilnius, tel. +370 706 70750, el. p. kam@kam.lt, interneto svetainė www.kam.lt).

6. Projekto rengėja – valstybės įmonė Žemės ūkio duomenų centras, juridinio asmens kodas 306205513 (Vincos Kudirkos g. 18-1, LT-01113 Vilnius, tel. (0 5) 266 0620, el. p. info@zudc.lt, interneto svetainė www.zudc.lt).

7. Projekto tikslai ir uždaviniai: 1) pakeisti Žemės sklypo pagrindinę žemės naudojimo paskirtį iš miškų ūkio į kitos paskirties žemę, žemės sklypo naudojimo būdą iš ūkinių miškų sklypų į teritorijas krašto apsaugos tikslams; 2) nustatyti, siūlyti panaikinti ar pakeisti Lietuvos Respublikos specialiųjų žemės naudojimo sąlygų įstatymu nurodytas teritorijas, kuriose taikomos specialiosios žemės naudojimo sąlygos.

8. Projektas rengiamas vadovaujantis Teritorijų planavimo įstatymu, Lietuvos Respublikos žemės įstatymu, Lietuvos Respublikos miškų įstatymu, Lietuvos Respublikos nekilnojamojo turto kadastro įstatymu, Lietuvos Respublikos nekilnojamojo turto registro įstatymu, Specialiųjų žemės naudojimo sąlygų įstatymu, Lietuvos Respublikos kelių įstatymu, Lietuvos Respublikos planuojamos ūkinės veiklos poveikio aplinkai vertinimo įstatymu, Lietuvos Respublikos mobilizacijos ir priimančiosios šalies paramos įstatymu, Lietuvos Respublikos žemės paėmimo visuomenės poreikiams įgyvendinant ypatingos valstybinės svarbos projektus įstatymu, Miškų priskyrimo miškų grupėms tvarkos aprašu ir miškų priskyrimo miškų grupėms normatyvais, patvirtintais Lietuvos Respublikos Vyriausybės 2001 m. rugsėjo 26 d. nutarimu Nr. 1171 „Dėl Miškų priskyrimo miškų grupėms tvarkos aprašo ir miškų priskyrimo miškų grupėms normatyvų patvirtinimo“, (toliau – Miškų priskyrimo miškų grupėms tvarkos aprašas ir miškų priskyrimo miškų grupėms normatyvai), Pagrindinės žemės naudojimo paskirties ir būdo nustatymo, keitimo tvarkos ir sąlygų aprašu, patvirtintu Lietuvos Respublikos Vyriausybės 1999 m. rugsėjo 29 d. nutarimu Nr. 1073 „Dėl Pagrindinės žemės naudojimo paskirties ir būdo nustatymo, keitimo tvarkos ir sąlygų aprašo patvirtinimo“, Žemės naudojimo būdų turinio aprašu, patvirtintu Lietuvos Respublikos aplinkos ministro 2024 m. birželio 17 d. įsakymu Nr. D1-199 „Dėl Žemės naudojimo būdų turinio aprašo patvirtinimo“, Gamtinio karkaso nuostatais, patvirtintais Lietuvos Respublikos aplinkos ministro 2007 m. vasario 14 d. įsakymu Nr. D1-96 „Dėl Gamtinio karkaso nuostatų patvirtinimo“, Karinės infrastruktūros projektų rengimo taisyklėmis, patvirtintomis Lietuvos Respublikos aplinkos ministro ir Lietuvos Respublikos krašto apsaugos ministro 2023 m. birželio 12 d. įsakymu Nr. D1-195/V-490 „Dėl Karinės infrastruktūros projektų rengimo taisyklių patvirtinimo“, (toliau – Taisyklės), Paviršinių vandens telkinių apsaugos zonų ir pakrančių apsaugos juostų nustatymo tvarkos aprašu, patvirtintu Lietuvos Respublikos aplinkos ministro 2001 m. lapkričio 7 d. įsakymu Nr. 540 „Dėl Paviršinių vandens telkinių apsaugos zonų ir pakrančių apsaugos juostų nustatymo tvarkos aprašo patvirtinimo“, (toliau – Paviršinių vandens telkinių apsaugos zonų ir pakrančių apsaugos juostų nustatymo tvarkos aprašas).

9. Projekto teritorijos sąsajos su galiojančiais kompleksinių ir specialiųjų teritorijų planavimo dokumentų sprendiniais, nurodytais:

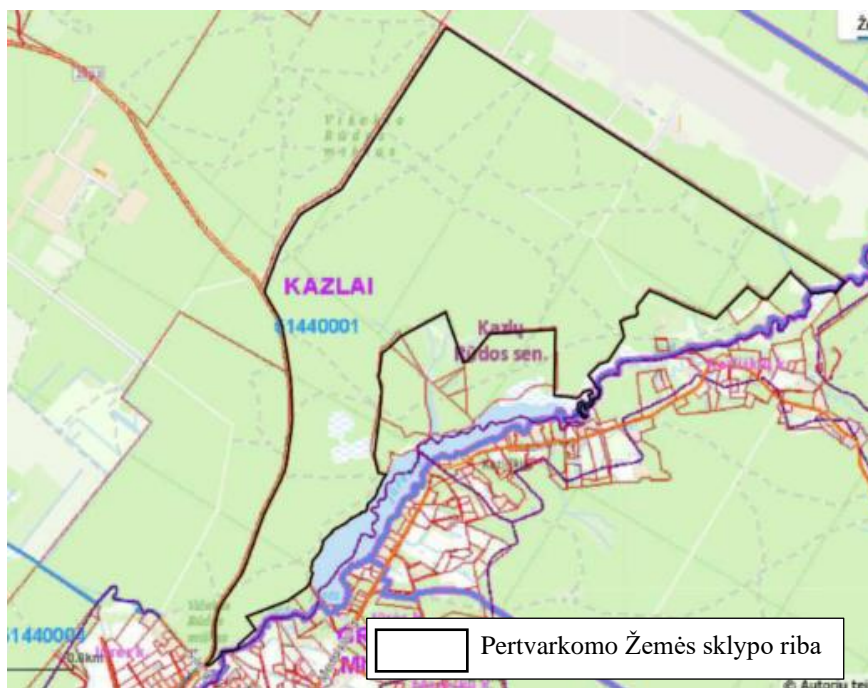
9.1. Kazlų Rūdos savivaldybės teritorijos bendrojo plano keitime, patvirtintame Kazlų Rūdos savivaldybės tarybos 2014 m. gruodžio 18 d. sprendimu Nr. TS IV(42)-2281 „Dėl Kazlų Rūdos savivaldybės teritorijos bendrojo plano keitimo tvirtinimo“ (T00074598), (toliau – Kazlų Rūdos savivaldybės teritorijos bendrojo plano keitimas).

9.2. Marijampolės apskrities miškų tvarkymo schemeje, patvirtintoje 2015 m. gruodžio 29 d. Lietuvos Respublikos aplinkos ministro įsakymu Nr. D1-949 „Dėl Marijampolės apskrities miškų tvarkymo schemos patvirtinimo“, (toliau – Marijampolės apskrities miškų tvarkymo schema).

II SKYRIUS ESAMA PADĖTIS

PIRMASIS SKIRSNIS DUOMENYS APIE ŽEMĖS SKLYPUS

10. Žemės sklypo kadastro duomenys įregistruoti Nekilnojamojo turto registre (toliau – NTR), ribos pažymėtos Nekilnojamojo turto kadastro žemėlapyje (LKS94 – valstybinėje koordinacių sistemoje).



1 pav. Žemės sklypo ribos, pažymėtos Nekilnojamojo turto kadastro žemėlapyje,
(šaltinis – www.geoportal.lt)

11. Duomenys apie Žemės sklypą, pagal NTR duomenų bazės išrašą, registro Nr. 44/1032502:
 - 11.1. Žemės sklypo kadastrinis Nr. 5144/0001:45.
 - 11.2. Žemės sklypo adresas – Kazlų Rūdos sav., Kazlų Rūdos sen., Jūrės k.
 - 11.3. Unikalus Žemės sklypo Nr. 4400-1481-0309.
 - 11.4. Žemės sklypo naudojimo paskirtis – miškų ūkio.
 - 11.5. Žemės sklypo naudojimo būdas – ūkinių miškų sklypai.
 - 11.6. Žemės sklypo plotas – 393,5367 ha, iš kurių:
 - 11.6.1. miško žemės plotas – 381,5815 ha (miško plotas, įregistruotas Miškų valstybės kadastrė – 384,1883 ha);
 - 11.6.2. kelių plotas – 4,6915 ha;
 - 11.6.3. vandens telkinių plotas – 0,1697 ha;
 - 11.6.4. kitos žemės plotas – 7,0940 ha.
 - 11.7. Žemės ūkio naudmenų našumo balas – 28.

11.8. Žemės sklypas suformuotas atliekant kadastrinius matavimus.

11.9. Žemės sklypo savininkė – Lietuvos Respublika. Nuosavybės teisių įregistravimo pagrindas – apskrities viršininko 2007 m. gruodžio 29 d. įsakymas Nr. ŽM-1965.

11.10. Žemės sklypo patikėtinė – Lietuvos Respublikos krašto apsaugos ministerija. Įregistravimo pagrindas – 2023 m. gegužės 23 d. perdavimo–priėmimo aktas Nr. 20MŽP-15-(14.20.114 E.).

11.11. Duomenys apie NTR įregistruotas teritorijas, kuriose taikomos specialiosios žemės naudojimo sąlygos:

11.11.1. elektros tinklų apsaugos zonos (III skyrius, ketvirtasis skirsnis) – 2,1309 ha;

11.11.2. elektros tinklų apsaugos zonos (III skyrius, ketvirtasis skirsnis) – 6,4458 ha;

11.11.3. pelkės ir šaltiniai (VI skyrius, devintasis skirsnis) – 0,5827 ha;

11.11.4. pelkės ir šaltiniai (VI skyrius, devintasis skirsnis) – 1,3845 ha;

11.11.5. pelkės ir šaltiniai (VI skyrius, devintasis skirsnis) – 0,3517 ha;

11.11.6. pelkės ir šaltiniai (VI skyrius, devintasis skirsnis) – 1,3955 ha;

11.11.7. pelkės ir šaltiniai (VI skyrius, devintasis skirsnis) – 0,9141 ha;

11.11.8. pelkės ir šaltiniai (VI skyrius, devintasis skirsnis) – 4,3324 ha.

11.12. Duomenys apie teritorijas, į kurias patenka Žemės sklypas, ir kuriose taikomos specialiosios žemės naudojimo sąlygos, neįregistruotos NTR:

11.12.1. paviršinių vandens telkinių pakrantės apsaugos juostos (VI skyrius, aštuntasis skirsnis) – 0,8565 ha;

11.12.2. paviršinių vandens telkinių apsaugos zonos (VI skyrius, septintasis skirsnis) – 64,3723 ha;

11.12.3. miško žemė (VI skyrius, trečiasis skirsnis) – 381,5815 ha;

11.12.4. elektros tinklų apsaugos zonos (III skyrius, ketvirtasis skirsnis) – 7,0940 ha;

11.12.5. kelių apsaugos zonos (III skyrius, antrasis skirsnis) – 6,3602 ha.

11.13. Žemės sklype nėra nustatytų servitutų.

11.14. Žemės sklype nėra registruotų statinių.

ANTRASIS SKIRSNIS PROJEKTO TERITORIJOS GRETIMYBĖS

12. Žemės sklypas yra Jūrės kaime, patenka į Višakio Rūdos miško plotą, ribojasi su valstybinės reikšmės rajoniniu keliu Nr. 2602 Kazlų Rūda–Višakio Rūda–Bliuviškiai. Šiaurės, šiaurės vakarų pusėje Žemės sklypo ribos sutampa su vietinės reikšmės keliu Nr. KR0632 – privažiuojamuoju keliu prie poligonų nuo kelio Nr. 2602 Kazlų Rūda–Višakio Rūda–Bliuviškiai. Šiaurės, šiaurės rytų pusėje ribojasi su Kazlų Rūdos aerodromui skirtos teritorijos, esančios Gulioniškės kaime, ribomis. Rytinėje Žemės sklypo pusėje esančios ribos sutampa su Kazliškių kaimo ribomis. Šalia Žemės sklypo pietryčių pusėje yra upė Jūrė ir Jūrės tvenkinys.

13. Tikslios Žemės sklypo gretimybės pateikiamos nurodant ribos posūkio taškų numerius, nuo kurio iki kurio riboženklio yra gretima žemėnauda laikrodžio rodyklės kryptimi. Posūkio taškų numeriai pažymėti Karinės infrastruktūros projekto Kazlų rūdos sav., Kazlų Rūdos sen., Jūrės k. (žemės sklypas kadastro Nr. 5144/0001:45) pagrindiniame sprendinių brėžinyje (toliau – Projekto

sprendinių brėžinys), o gretimųbių sąrašas pateikiamas lentelėje. Jeigu gretimųbėje yra valstybinis vandens telkinys, rašomas vandens telkinio pavadinimas ir rūšis (ežeras, upė ar kt.). Jeigu gretimųbėje yra valstybinis miškas, rašomas jo pavadinimas, jeigu laisva valstybinė žemė – rašoma laisva valstybinė žemė, o jeigu kelias – rašomas jo numeris ir pavadinimas.

Lentelė. Gretimųbių sąrašas

Gretimųbė	Gretimo žemės sklypo kadastro Nr.	Pastabos
1-49	5144/0001:0002	Kadastriniai matavimai (valstybinės reikšmės rajoninis kelias Nr. 2602 Kazlų Rūda–Višakio Rūda–Bliuviškiai)
49-82		Vietinės reikšmės kelias Nr. KR0632, privažiuojamasis kelias prie poligonų nuo kelio Nr. 2602 Kazlų Rūda–Višakio Rūda–Bliuviškiai
82-90	5144/0001:0003	Kadastriniai matavimai
90-110		Upė Jūrė
110-118	5144/0001:0031	Preliminarūs matavimai
118-120	5144/0001:0032	Preliminarūs matavimai
120-136	5144/0001:0026	Preliminarūs matavimai
136-162		Upė Jūrė
162-180		Laisva valstybinė žemė
180-182	5144/0001:0015	Kadastriniai matavimai
182-184		Laisva valstybinė žemė
184-186	5144/0001:0025	Preliminarūs matavimai
186-197	5144/0001:0016	Kadastriniai matavimai
187-193	5144/0001:0055	Kadastriniai matavimai
197-239		Jūrės tvenkinys
239-240	5144/0001:0058	Kadastriniai matavimai
240-242	5144/0001:0028	Preliminarūs matavimai
242-245	5144/0001:0008	Preliminarūs matavimai
245-247	5144/0001:0030	Kadastriniai matavimai
247-253		Upė Jūrė
253-254	5144/0001:0034	Preliminarūs matavimai
254-1		Laisva valstybinė žemė

TREČIASIS SKIRSNIS

SĄSAJOS SU GALIOJANČIAIS TERITORIJŲ PLANAVIMO DOKUMENTAIS

14. Pagal Kazlų Rūdos savivaldybės teritorijos bendrojo plano keitimo žemės naudojimo ir apsaugos reglamentų brėžinį (žr. 2 pav.), Žemės sklypas patenka į ūkinių miškų (M4) ir į apsauginių miškų (M3) teritorijas. Pietinė Žemės sklypo dalis patenka į teritoriją, kurioje numatyti veiklos

apribojimai – apsaugos zonų miškai. Vadovaujantis Miškų priskyrimo miškų grupėms tvarkos aprašu ir miškų priskyrimo miškų grupėms normatyvais apsaugos zonų miškų pogrupis priskiriamas III miškų grupei – apsauginiams miškams.

15. Kazlų Rūdos savivaldybės teritorijos bendrojo plano keitimo sprendiniuose numatyta, kad šiaurinė, šiaurės rytinė Žemės sklypo dalis patenka į specializuotų kompleksų zoną ir paslaugų teritoriją. Pietų pusėje nedidelė Žemės sklypo dalis patenka į ekstensyvios statybų plėtros teritorijas.

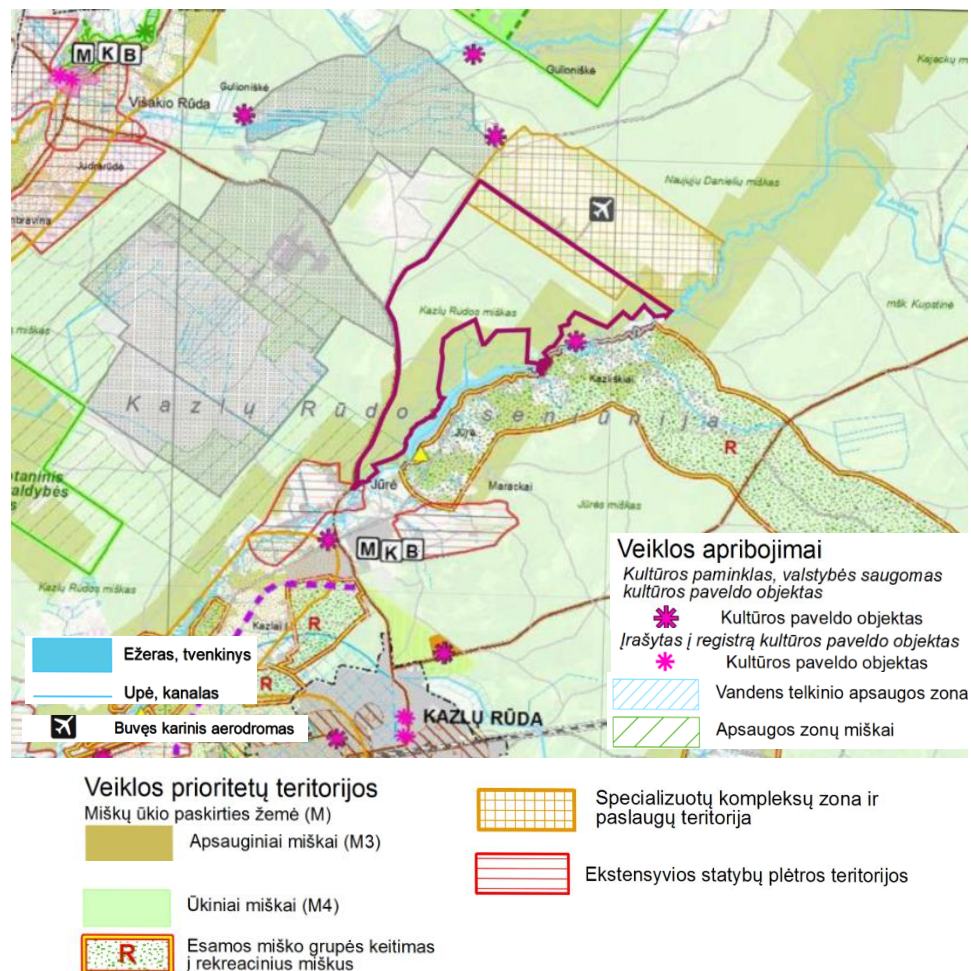
16. Specializuotų kompleksų ir paslaugų teritorijose yra numatyti įvairūs žemės naudojimo būdai, leidžiantys plėtoti visuomeninės paskirties, komercinės paskirties, rekreacines, krašto apsaugos, bendrojo naudojimo, susisiekimo ir inžinerinių tinklų koridorių bei atskirųjų želdynų teritorijas.

16.1. Galimos statinių paskirtys:

16.1.1. visuomeninės ir specialiosios paskirties pastatai: mokslo, gydymo, sporto, religijos, kultūros, poilsio;

16.1.2. komerciniai ir administraciniai pastatai: prekybos, paslaugų, maitinimo, viešbučių;

16.1.3. transporto ir techniniai objektai: transporto, garažų, jei jų veikla nedaro neigiamo poveikio aplinkai.

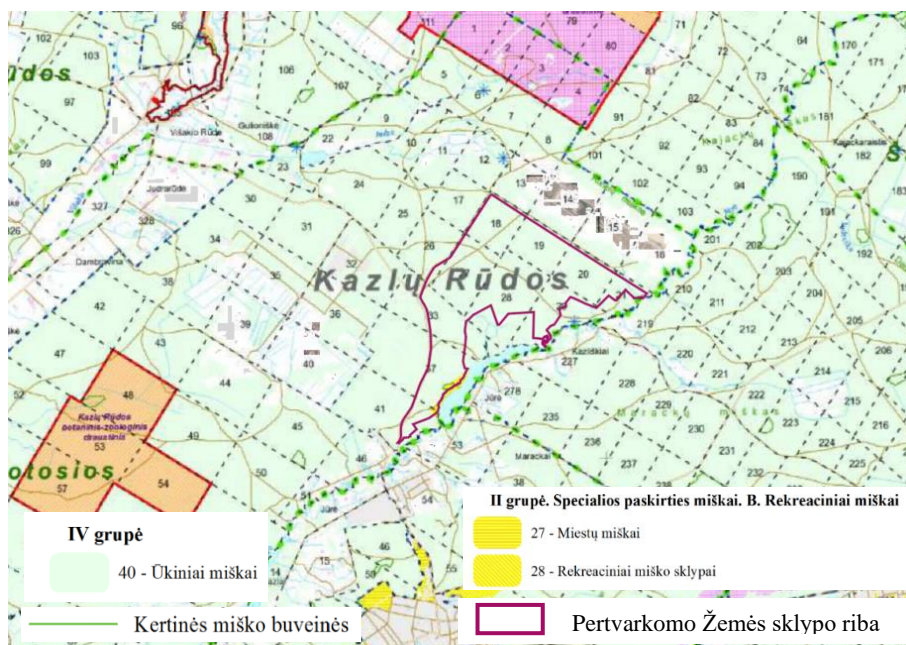


2 pav. Ištrauka iš Kazlų Rūdos savivaldybės teritorijos bendrojo plano keitimo žemės naudojimo ir apsaugos reglamentų brėžinio

17. Vadovaujantis Kazlų Rūdos savivaldybės teritorijos bendrojo plano keitimo sprendiniais, miškų ūkio paskirties žemė skirstoma į intensyvaus ir tausojančio miškų ūkio zonas. Intensyvaus ūkininkavimo zonoje, apimančioje IV miškų grupės ūkinius miškus, prioritetas teikiamas daugiatisliam miškų naudojimui, siekiant ekonominio gyvybingumo ir aplinkosauginių bei socialinių funkcijų derinimo. Miškų ūkio veikla privalo užtikrinti biologinės įvairovės, vandens išteklių, dirvožemio, jautrių ekosistemų ir kraštovaizdžio apsaugą, išlaikyti miškų ekologines funkcijas ir vientisumą, sudarant sąlygas tvariai naudoti miškų išteklius. Galimos pagrindinės tikslinės žemės naudojimo paskirtys ir naudojimo būdai: miškų ūkio paskirtis, kita paskirtis – teritorijos krašto apsaugos tikslams, susisiekimo ir inžinerinių komunikacijų aptarnavimo objektų teritorijos; susisiekimo ir inžinerinių tinklų koridorių teritorijos. Aukštingumo ir intensyvumo rodikliai nustatomi detaliesiais planais.

18. Dalis Žemės sklype esančių miško naudmenų priskiriamos apsauginiams miškams (M3). Apsauginiai miškai (III miškų grupė) – draustiniuose esantys miškai, laukų apsauginiai miškai, miško sėkliniai medelynai ir vandens telkinių apsaugos zonų miškai. Apsauginiuose miškuose vykdomas tausojantis miškų ūkis. Tausojantis, daugiatislis miško naudojimas užtikrina miško ekosistemų stabilumą, esamų gamtinių bei kultūrinių vertybių išsaugojimą, biologinės įvairovės palaikymą, taip pat ekonominių klausimų sprendimą.

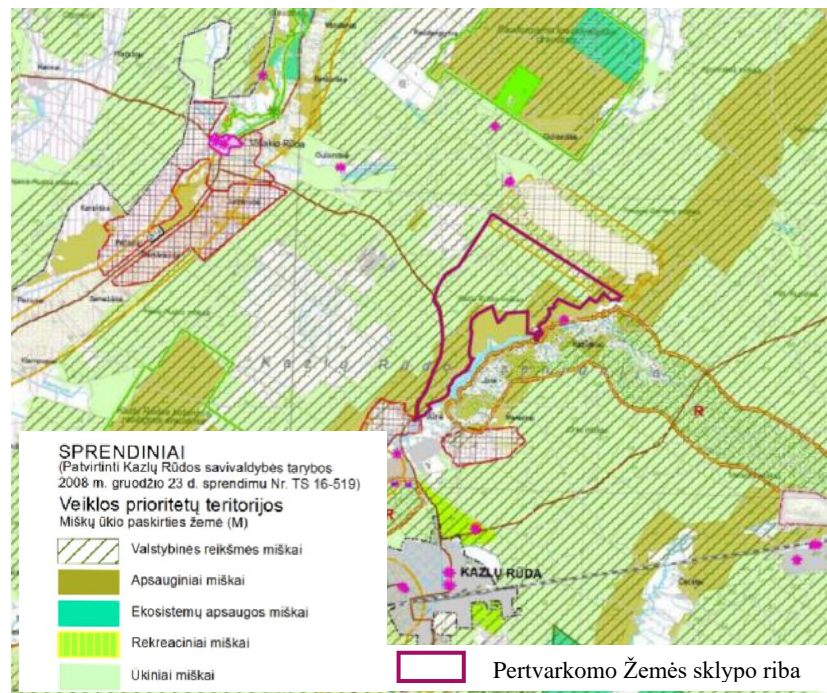
19. Pagal Marijampolės apskrities miškų tvarkymo schemą, Žemės sklypas patenka į IV miškų grupę (ūkiniai miškai) ir į II grupę (rekreaciniai miško sklypai). Teritorijoje yra kartinės miško buveinės, kurioms būdingas nepažeistas miško žemės plotas. Šiuose miškų žemės plotuose didelė tikimybė aptikti nykstančių, pažeidžiamų, retų ar saugotinių specializuotų buveinių rūšių.



3 pav. Ištrauka iš Marijampolės apskrities miškų tvarkymo schemos

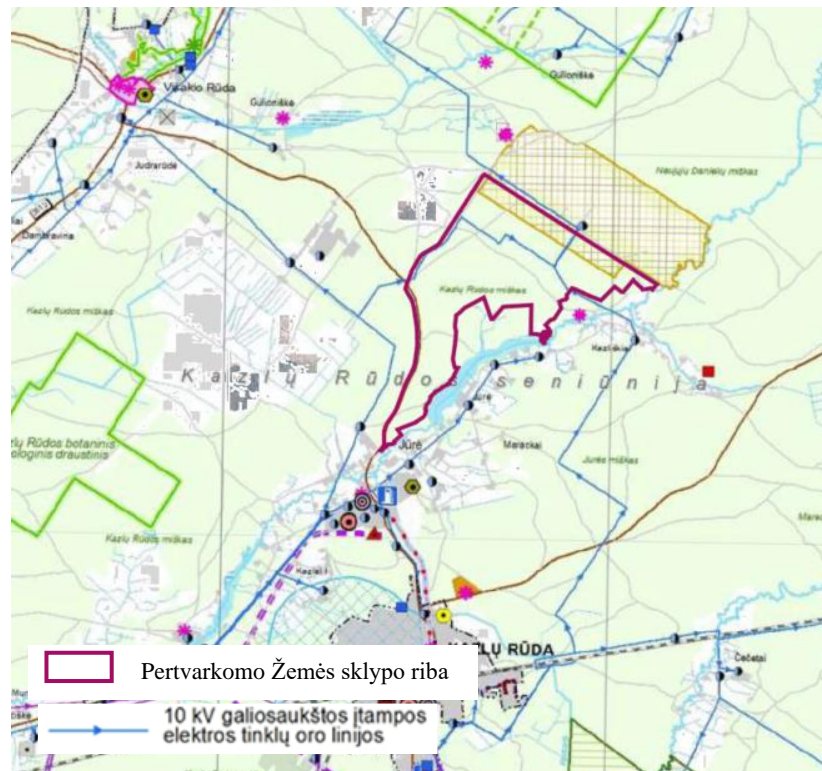
20. Remiantis Kazlų Rūdos savivaldybės teritorijos bendrojo plano keitimo miškų išdėstymo brėžiniu, nustatyta, kad Žemės sklypas pagal veiklos prioritetų teritorijas patenka į valstybinės

reikšmės miškų plotą ir apsauginių miškų veiklos prioritetų teritorijas (žr. 4 pav.).



4 pav. Ištrauka iš Kazlų Rūdos savivaldybės teritorijos bendrojo plano keitimo miškų išdėstymo brėžinio

21. Pagal Kazlų Rūdos savivaldybės teritorijos Bendrojo plano inžinerinės infrastruktūros ir susisiekimo brėžinį (žr. 5 pav.), į Žemės sklypo teritoriją patenka 10 kV elektros tiekimo oro linija.



5 pav. Ištrauka iš Kazlų Rūdos savivaldybės teritorijos bendrojo plano keitimo
inžinerinės infrastruktūros ir susisiekimo brėžinio

22. Kazlų Rūdos savivaldybės teritorijos bendrojo plano keitimo sprendiniais siūloma Kazlų Rūdos aerodromo (buvusio karinio aerodromo) teritoriją išplėtoti iki tarptautinio masto, įkuriant specializuotą paslaugų, pramogų ir sporto centrą.

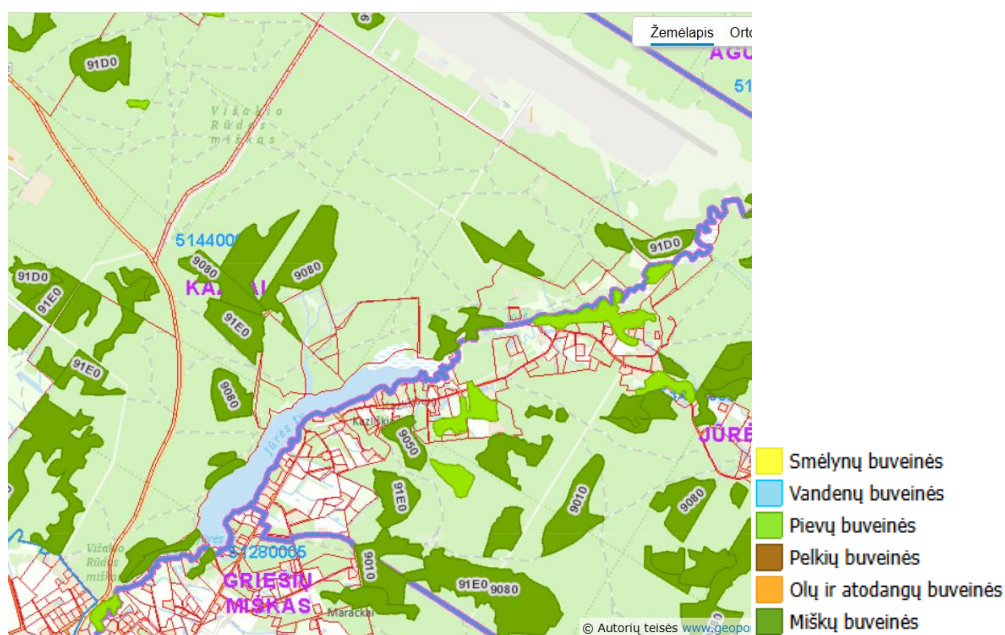
23. Sprendiniais siūloma intensyviai plėtoti turizmo infrastruktūrą palei Jūrės upę ir Jūrės tvenkinį, orientuojantis į pėsčiųjų, dviratininkų ir riedutininkų poreikius. Projektuojamas Pramogų takas turėtų jungti Kazlų Rūdą, Jūrės kaimą, Jūrės tvenkinį ir Jūrės geležinkelio stotį. Šalia kelio Nr. 2602 Kazlų Rūda–Višakio Rūda–Bliuviškiai siūloma kurti regioninės reikšmės dviračių trasos atkarpą, kuri sujungtų Kazlų Rūdą su Šakiais, ir teikti prioritetą turizmo infrastruktūros plėtrai.

24. Kazlų Rūdos savivaldybės teritorijos bendrojo plano keitimo sprendiniuose, taip pat už rajoninio kelio Nr. 2602 Kazlų Rūda–Višakio Rūda–Bliuviškiai juostos ribos planuojama įrengti Kazlų Rūdos savivaldybės teritorijos kraštovaizdžio savitumą ir kultūros paveldą reprezentuojančią turistinę trasą „Suvalkijos žiedas“.

KETVIRTASIS SKIRSNIS SAUGOMOS TERITORIJOS, KULTŪROS PAVELDAS

25. Vadovaujantis Kazlų Rūdos savivaldybės teritorijos bendrojo plano sprendiniais nustatyta, kad Žemės sklypas patenka į gamtinio karkaso teritoriją, kuri priskiriama regioniniams vidinio stabilizavimo mazgams ir juostoms. Šios teritorijos atlieka svarbų vaidmenį geoekologinėje sistemoje, nes užima tarpinę padėtį tarp geoekologinių takoskyrų ir migracijos koridorių, galinčių nukreipti šoninius migracijos srautus (šoninį nuotėkį). Jos taip pat turi didelę reikšmę biologinei įvairovei, nes apima želdinių masyvus ir grupes, natūralias pievas, pelkes bei kitus vertingus stambiųjų geosistemų ekotopus. Šios teritorijos yra svarbios ne tik gamtinių sistemų stabilumui užtikrinti, bet ir neigiamai ekologinei įtakai kompensuoti. Pagrindinė kraštovaizdžio formavimo kryptis šiose teritorijose – esamo natūralaus kraštovaizdžio pobūdžio išlaikymas ir saugojimas. Tai ypač aktualu ištisiniais miško masyvais apaugusiose gamtinio karkaso teritorijose, išlaikiusiose natūralų kraštovaizdį bei ekologinio kompensavimo potencialą. Teritorijų perspektyva siejama su racionalaus ir subalansuoto miškų ūkio tvarkymu, miškų regeneracinio potencialo išsaugojimu, rekreacinio naudojimo reguliavimu bei ypač saugomose zonose nustatyto režimo užtikrinimu. Rekomenduojama ūkinio naudojimo kryptis šiose teritorijose – tausojantis miškų ūkis, orientuotas į sanitarinius kirtimus be plynų kirtimų, taip pat racionalus šalutinių miško išteklių naudojimas, poilsinio turizmo bei pasyviųjų rekreacijos formų plėtra, derinant veiklą su teritorijų naudojimo reglamentu.

26. Remiantis Europos Bendrijos svarbos natūralių buveinių inventORIZACIJOS rezultatais, kurie publikuojami Lietuvos erdvinės informacijos portale www.geoportal.lt, nustatyta, kad į Žemės sklypo ribas patenka Europos Bendrijos svarbos natūralių buveinių (miškų buveinių) plotai (žr. 5 pav.): 9080 – pelkėti lapuočių miškai, 9010 – vakarų taiga, 91E0 – aliuviniai miškai, 9050 – žolių turtingi eglynai, 91D0 – pelkiniai miškai.



5 pav. Europos Bendrijos svarbos natūralios buveinės (išskirtos pagal tipus)
(šaltinis – www.geoportal.lt)

27. Ūkinė veikla Žemės sklype turi būti planuojama taip, kad būtų užtikrintas jose saugomų Europos Bendrijos svarbos natūralių buveinių ir rūšių buveinių palankios apsaugos būklės išsaugojimas.

28. Žemės sklype nėra ekologinio tinklo „Natura 2000“ ir valstybės saugomų teritorijų kadastrė įrašytų objektų teritorijų.

29. Žemės sklype nėra nekilnojamojo kultūros paveldo objektų ir (ar) teritorijų ir Žemės sklypas nepatenka į jų fizinio poveikio ar vizualinės apsaugos pozonius.

PENKTASIS SKIRSNIS TERITORIJOS, KURIOSE TAIKOMOS SPECIALIOSIOS ŽEMĖS NAUDOJIMO SĄLYGOS

30. Projekto teritorijoje esančios apsaugos zonos, kuriose taikomos specialiosios žemės naudojimo sąlygos:

- 30.1. kelių apsaugos zonos (III skyrius, antrasis skirsnis);
- 30.2. elektros tinklų apsaugos zonos (III skyrius, ketvirtasis skirsnis);
- 30.3. miško žemė (VI skyrius, trečiasis skirsnis);
- 30.4. paviršinių vandens telkinių apsaugos zonos (VI skyrius, septintasis skirsnis);
- 30.5. paviršinių vandens telkinių pakrantės apsaugos juostos (VI skyrius, aštuntasis skirsnis);
- 30.6. pelkės ir šaltinynai (VI skyrius, devintasis skirsnis);
- 30.7. krašto apsaugos objektų apsaugos zona (X skyrius, pirmasis skirsnis).

III SKYRIUS PROJEKTO SPRENDINIAI

PIRMASIS SKIRSNIS DUOMENYS APIE PERTVARKYTĄ ŽEMĖS SKLYPĄ

31. Žemės sklypui suteikiamas projektinis numeris 45-1 (toliau – Proj. Nr. 45-1).

32. Žemės sklypo išorinė riba nekeičiama, lieka tokia pati, kokia įregistruota NTR.

33. Žemės sklypo Proj. Nr. 45-1 pertvarkymas apima Žemės sklypo pagrindinės žemės naudojimo paskirties ir naudojimo būdo keitimą bei siūlymą nustatyti ar panaikinti Specialiųjų žemės naudojimo sąlygų įstatyme nurodytas teritorijas, kuriose taikomos specialiosios žemės naudojimo sąlygos.

34. Nustatyti Žemės sklypo Proj. Nr. 45-1 privalomieji tvarkymo ir naudojimo režimai:

34.1. Plotas – 393,5367 ha.

34.2. Pagrindinė žemės naudojimo paskirtis – kita.

34.3. Žemės naudojimo būdas – teritorijos krašto apsaugos tikslams.

34.4. Žemės sklype nustatytų naudmenų plotai:

34.4.1. Vadovaujantis Lietuvos Respublikos miškų valstybės kadastro duomenimis ir Miškų įstatymo nuostatomis, Žemės sklype Proj. Nr. 45-1 esantiems miško keliams, kvartalų linijoms, grioviams, kitiems neapaugusiems mišku žemės plotams, miško infrastruktūros elementams nustatoma miško žemės naudmena – 384,1919 ha.

34.4.2. Kita žemė (pelkės) – 3,2070 ha.

34.4.3. Kita žemė (nenaudojama) – 6,1378 ha.

35. Projekto sprendiniams nustatytos specialiosios žemės naudojimo sąlygos (toliau – SŽNS) grafiškai pažymėtos Projekto sprendinių brėžinyje, vadovaujantis jau įregistruotų NTR SŽNS teritorijų ribomis, vietose, kur SŽNS neįregistruotos NTR, apsaugos zonų dydžiai nurodomi vadovaujantis Specialiųjų žemės naudojimo sąlygų įstatymu. Visa apibendrinta informacija ir duomenys apie pertvarkomą Žemės sklypą Proj. Nr. 45-1 pateikiama priede.

36. Žemės sklype Proj. Nr. 45-1 nustatomos teritorijos, kuriose taikomos specialiosios žemės naudojimo sąlygos:

36.1. Pietvakarinė Žemės sklypo Proj. Nr. 45-1 riba sutampa su NTR įregistruoto inžinerinio statinio – kelio, kurio kadastro Nr. 5144/7001:0002, ribomis. Inžinerinis statinys – kelias – valstybinės reikšmės rajoninis kelias Nr. 2602 Kazlų Rūda–Višakio Rūda–Bliuviškiai. Šiaurės vakarų pusėje Žemės sklypo Proj. Nr. 45-1 riba sutampa su vietinės reikšmės keliu Nr. KR0632 – privažiuojamuoju keliu prie poligonų nuo kelio Nr. 2602 Kazlų Rūda–Višakio Rūda–Bliuviškiai (unikalus Nr. 4400-3084-8229), todėl, vadovaujantis Specialiųjų žemės naudojimo sąlygų įstatymu, žemės sklype Proj. Nr. 45-1 nustatomas 4,6589 ha ploto kelių apsaugos zonos (III skyrius, antrasis skirsnis) apribojimas.

36.2. Remiantis viešai publikuojamais akcinės bendrovės „Energijos skirstymo

operatorius“ duomenimis, Žemės sklypą kerta 10 kV orinė elektros tinklų linija. Pagal Specialiųjų žemės naudojimo sąlygų įstatymą, nustatomos elektros tinklų apsaugos zonos (III skyrius, ketvirtasis skirsnis) 10 kV oro linijai po 10 metrų į abi puses nuo kraštinių oro linijos laidų.

36.3. Naudojantis NTR duomenų teikimo SŽNS priemone (skirta duomenims apie teritorijas, kuriose taikomos SŽNS, teikti, priimti ir tvarkyti, taip pat gauti duomenis apie SŽNS teritorijas), eliminavus sutampančius elektros tinklų apsaugos zonų (III skyrius, ketvirtasis skirsnis) plotus, nustatyta, kad bendras elektros tinklų apsaugos zonų (III skyrius, ketvirtasis skirsnis) plotas – 7,8023 ha.

36.4. Vadovaujantis Žemės paėmimo visuomenės poreikiams įgyvendinant ypatingos valstybinės svarbos projektus įstatymo 2 straipsnio ir Miškų įstatymo 101 straipsnio nuostatomis, pertvarkomame Žemės sklype Proj. Nr. 45-1 nėra nustatomas miško žemės (VI skyrius, trečiasis skirsnis) apribojimas.

36.5. Žemės sklype Proj. Nr. 45-1 esantiems grioviams nėra taikomos melioruotos žemės SŽNS. Grioviai ir kiti su miško infrastruktūra susiję elementai, vadovaujantis Miškų įstatymu, yra priskirti miško žemei.

36.6. Šalia pertvarkomo Žemės sklypo Proj. Nr. 45-1 teka upė Jūrė (ID kodas 15010466, ilgis 50,85 km), taip pat šalia yra Jūrės tvenkinys (ID kodas 15050157, plotas 30,35 ha), todėl:

36.6.1. vadovaujantis Paviršinių vandens telkinių apsaugos zonų ir pakrančių apsaugos juostų nustatymo tvarkos aprašo 5 punkto 2 papunkčiu ir 9 punkto 3 papunkčiu, prie 50 km ir ilgesnių upių, kurių ištakos yra Lietuvos Respublikos teritorijoje, paviršinio telkinio apsaugos zonos išorinė riba nuo paviršinio vandens telkinio ribos yra 200 metrų, o paviršinio vandens telkinio pakrantės apsaugos juosta 10 m;

36.6.2. vadovaujantis Paviršinių vandens telkinių apsaugos zonų ir pakrančių apsaugos juostų nustatymo tvarkos aprašo 6 punkto 5 papunkčiu ir 9 punkto 3 papunkčiu, prie ežerų ir tvenkinių, kurių plotas yra 10–200 ha, prie dirbtinių nepratekamų paviršinių vandens telkinių, kurių plotas – 2 ha ir daugiau, ir prie visų kanalų apsaugos juostos išorinė riba nuo paviršinio vandens telkinio ribos turi būti nutolusi 10 m;

36.6.3. dėl šalia Žemės sklypo ribų esančių paviršinių vandens telkinių Žemės sklype Proj. Nr. 45-1 nustatomi šie apribojimai:

36.6.3.1. paviršinių vandens telkinių apsaugos zonos (VI skyrius, septintasis skirsnis) – 22,6696 ha;

36.6.3.2. paviršinių vandens telkinių apsaugos juostos (VI skyrius, aštuntasis skirsnis) – 1,3682 ha.

36.7. Atsižvelgiant į viešai publikuojamus natūralių pievų ir ganyklų, pelkių ir šaltinynų žemėlapių erdvinius duomenis, kurie kaupiami ir tvarkomi kaip atskiri sluoksniai Biologinės įvairovės duomenų bazėje BIOMON, ir vadovaujantis natūralių pievų ir ganyklų, pelkių ir šaltinynų žemėlapių pakeitimais, patvirtintais Valstybės saugomų teritorijų tarnybos prie Aplinkos ministerijos direktoriaus 2023 m. spalio 12 d. įsakymu Nr. V-105, nustatyta, kad Žemės sklype Proj. Nr. 45-1 taikomas pelkių ir šaltinynų (VI skyrius, devintasis skirsnis) 8,9609 ha apsaugos zonos plotas. Nustatytas apsaugos zonos plotas sutampa su NTR įregistruotu šios apsaugos zonos plotu.

36.8. Žemės sklypas Proj. Nr. 45-1 bus skirtas specialiesiems krašto apsaugos tikslams, t. y. priimančiosios šalies paramai užtikrinti, siekiant pritaikyti ir (ar) sukurti karinę infrastruktūrą – kitus inžinerinius statinius, kurie reikalingi sąjungininkų kariniams vienetams dislokuoti, todėl vadovaujantis Specialiųjų žemės naudojimo sąlygų įstatymo 132 ir 133 straipsniais nuo žemės sklypo Proj. Nr. 45-1 išorinių ribų numatoma 100 metrų pločio žemės juosta, kurioje taikomi krašto apsaugos objektų apsaugos zonos (X skyrius, pirmasis skirsnis) apribojimai.

36.9. Apribojimas dėl krašto apsaugos objektų apsaugos zonos (X skyrius, pirmasis skirsnis) gretimiams žemės sklypams bus nustatytas remiantis Specialiųjų žemės naudojimo sąlygų įstatyme numatyta tvarka.

36.10. Teritorijų, kuriose taikomos SŽNS, ribos ir plotas gali būti patikslinti arba keičiami teikiant juos įregistruoti asmenims, suinteresuotiems ūkinės ir (ar) kitokios veiklos, dėl kurios nustatomos Specialiųjų žemės naudojimo sąlygų įstatyme nurodytos teritorijos, parengus kitus dokumentus, išvardintus Specialiųjų žemės naudojimo sąlygų įstatymo 6 straipsnio 1 dalyje, kuriais remiantis nustatomos SŽNS ribos ir plotas.

36.11. Nuo gretimo žemės sklypo kadastro Nr. 5144/0001:44, kuris pagal Lietuvos Respublikos Vyriausybės 2022 m. lapkričio 30 d. nutarimą Nr. 1179 „Dėl Karinės infrastruktūros, reikalingos priimančiosios šalies paramai užtikrinti, sąrašo patvirtinimo“ numatytas krašto apsaugos tikslams, ir nuo gretimo žemės sklypo kadastro Nr. 5144/0001:24, kurio pagrindinė žemės sklypo naudojimo paskirtis kita, o naudojimo būdas – teritorijos krašto apsaugos tikslams, (toliau kartu vadinami Gretimais žemės sklypais), vadovaujantis Specialiųjų žemės naudojimo sąlygų įstatymo 132 ir 133 straipsniais, išorinių ribų turės būti numatyta 100 metrų pločio žemės juosta, kurioje taikomi krašto apsaugos objektų apsaugos zonos (X skyrius, pirmasis skirsnis) apribojimai. Gretimiems žemės sklypams taikytinų krašto apsaugos objektų apsaugos zonų (X skyrius, pirmasis skirsnis) plotai patenka į Žemės sklypą Proj. Nr. 45-1 ir sudaro bendrą 19,7404 ha plotą.

36.12. Žemės sklype nėra NTR įregistruotų servitutų ir Projekto sprendiniais neprojektuojami ir nesiūlomi naujai nustatyti servitutai.

36.13. Projekto sprendiniais numatomas įvažiavimas į Žemės sklypą Proj. Nr. 45-1 – nuo valstybinės reikšmės rajoninio kelio Nr. 2602 Kazlų Rūda–Višakio Rūda–Bliuviškiai (unikalus Nr. 4400-2901-6928).

IV SKYRIUS BAIGIAMOSIOS NUOSTATOS

37. Pagal Lietuvos Respublikos planuojamos ūkinės veiklos poveikio aplinkai vertinimo įstatymo 1 straipsnio 3 dalį, šio įstatymo nuostatos netaikomos karinės infrastruktūros, nurodytos Mobilizacijos ir priimančiosios šalies paramos įstatymo 6 straipsnio 10 punkte nurodytame sąraše, statybai, šioje karinėje infrastruktūroje ir teritorijose, kuriose Žemės įstatymo nustatyta tvarka rengiami karinės infrastruktūros projektai, planuojamai ūkinei veiklai, kurių vienintelis tikslas yra valstybės gynyba ir kurių planuojamos ūkinės veiklos atrankos dėl poveikio aplinkai vertinimo ar poveikio aplinkai vertinimo procedūrų atlikimas darys neigiamą poveikį valstybės gynybos tikslams.

38. Taisyklių 16 punktą nustato, kad Projektų rengimo ir derinimo procedūrų, taip pat jų

sprendinių atitiktis teisės aktų reikalavimams valstybinę priežiūrą vykdo Nacionalinės žemės tarnybos prie Aplinkos ministerijos struktūrinis padalinys, atsakingas už valstybinę žemėtvarkos planavimo dokumentų priežiūrą.

39. Taisyklių 17 punktas apibrėžia karinės infrastruktūros projektų rengimo, derinimo, tikrinimo ir tvirtinimo procedūras. Šios procedūros vykdomos automatizuotai per Žemėtvarkos planavimo dokumentų rengimo informacinę sistemą (toliau – ŽPDRIS), jei šioje informacinėje sistemoje numatyta galimybė jas atlikti ir Taisyklėse nenustatyta kitaip. Projekto bylos dokumentų, kurie pagal Taisyklės turi būti rengiami, tačiau jie rengiami ne ŽPDRIS, kopijas į ŽPDRIS ne vėliau kaip kitą darbo dieną nuo šių dokumentų parengimo ir (ar) patvirtinimo dienos įkelia jų rengėjai, jeigu Taisyklėse nenurodyta kitaip.

40. Vadovaujantis Taisyklių 39 punktu, informacija apie Projektą neviešinama, viešas svarstymas su visuomene neatliekamas.

41. Taisyklių 49 punktas apibrėžia, kad siekiant įgyvendinti Projekto planus atliekami suformuotų ar pertvarkytų valstybinės žemės sklypų kadastriniai matavimai, nustatant žemės sklypų ribų posūkio taškus ir riboženklių koordinates valstybinėje koordinačių sistemoje. Atlikus žemės sklypų kadastrinius matavimus, pagal Lietuvos Respublikos nekilnojamojo turto kadastro nuostatus, patvirtintus Lietuvos Respublikos Vyriausybės 2002 m. balandžio 15 d. nutarimu Nr. 534 „Dėl Lietuvos Respublikos nekilnojamojo turto kadastro nuostatų patvirtinimo“, parengiamos jų kadastro duomenų bylos.

Karinės infrastruktūros projekto
Kazlų Rūdos savivaldybėje, Kazlų Rūdos
seniūnijoje, Jūrės kaime (žemės sklypas kadastro
numeris 5144/0001:45) aiškinamojo rašto
priedas

**INFORMACIJA APIE PERTVARKOMĄ ŽEMĖS SKLYPĄ,
PROJEKTINIS SKLYPO NUMERIS 45-1**

Projektinis skl. Nr.	45-1
Žemės sklypo adresas	Kazlų Rūdos sav., Kazlų Rūdos sen., Jūrės k.
Kadastro vietovė	Kazlų k.v.
Žemės sklypo plotas, ha	393,5367
Žemės naudojimo paskirtis	Kita
Žemės naudojimo būdas	Teritorijos krašto apsaugos tikslams
Žemės naudmenų plotas, ha	miškas – 384,1919, kita žemė (pelkės) – 3,2070, kita žemė (nenaudojama) – 6,1378
Teritorijos, kuriose taikomos specialiosios žemės naudojimo sąlygos, plotas ha	Kelių apsaugos zonos (III skyrius, antrasis skirsnis) – 4,6589, elektros tinklų apsaugos zonos (III skyrius, ketvirtasis skirsnis) – 7,8023, paviršinių vandens telkinių apsaugos zonos (VI skyrius, septintasis skirsnis) – 22,6696, paviršinių vandens telkinių pakrantės apsaugos juostos (VI skyrius, aštuntasis skirsnis) – 1,3682, pelkės ir šaltinynai (VI skyrius, devintasis skirsnis) – 8,9609, krašto apsaugos objektų apsaugos zonos (X skyrius, pirmasis skirsnis) – 19,7404
Esami ir siūlomi nustatyti servitutai – plotas ha	-
Privažiavimas	Įvažiavimas nuo valstybinės reikšmės rajoninio kelio Nr. 2602 Kazlų Rūda–Višakio Rūda–Bliuviškiai
Gretimybės	Žemės sklypai: kad. Nr. 5144/001:0002 (Valstybinės reikšmės rajoninis kelias Nr. 2602 Kazlų Rūda–Višakio Rūda–Bliuviškiai), kad. Nr. 5144/0001:0003, kad. Nr. 5144/0001:0031, kad. Nr. 5144/0001:0032, kad. Nr. 5144/0001:0026, kad. Nr. 5144/0001:0015, kad. Nr. 5144/0001:0025, kad. Nr. 5144/0001:0016, kad. Nr. 5144/0001:0055, kad. Nr. 5144/0001:0058, kad. Nr. 5144/0001:0028, kad. Nr. 5144/0001:0008, kad. Nr. 5144/0001:0030, kad. Nr. 5144/0001:0034, vietinės reikšmės kelias Nr. KR0632 privažiuojamasis kelias prie poligonų nuo kelio 2602 Kazlų Rūda–Višakio Rūda–Bliuviškiai, upė Jūrė, Jūrės tvenkinys, laisva valstybinė žemė (VŽF)